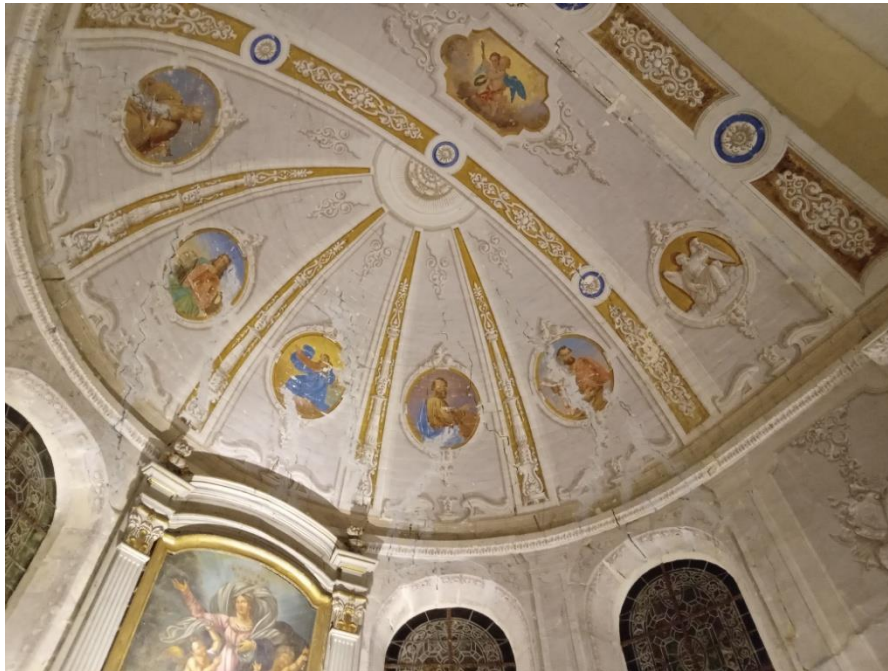


# Venizy

## Eglise

### Conservation-restauration

#### Des peintures murales



#### !/ Avancée des travaux

#### 1-peintures murales :

#### Etat des lieux/traitement

##### - Nettoyage

Les peintures sont extrêmement fragiles : les couleurs sont pulvérulentes (la peinture se décompose en poussière au moindre contact), en particulier la couleur bleue utilisée pour les manteaux de certains personnages et le fond des rosaces :



Pigment déposé après passage d'une éponge douce sur une surface bleue



Le nettoyage des peintures a donc été effectué avec un pinceau doux et un aspirateur à variateur de puissance pour éliminer la poussière de surface et les toiles d'araignées.

L'état de surface des médaillons est également problématique car l'enduit qui sert de support à la peinture se décolle en de nombreux endroits suite sans doute à une humidité persistante des murs.

Le bouchage par application de « modostuc » est rendu difficile car on ne peut s'appuyer sur le bord des fissures dont la peinture s'effrite au moindre contact.

#### - Purge et rebouchage des fissures

Les anciennes réparations de fissures ont été enlevées et ont été rebouchées ainsi que les nouvelles fissures apparentes par l'entreprise Chatignoux



Mais le rebouchage entraîne un recouvrement d'une partie des peintures :



Avant rebouchage



après rebouchage

Le problème est surtout visible sur la peinture murale de l'étage inférieure représentant une chute d'objets liturgiques :



Avant rebouchage



après rebouchage

- Reprise des fonds et des frises

Après le rebouchage des fissures, le travail de reprise des fonds et des frises qui comportent de nombreuses lacunes peut commencer :

La première étape consiste à retrouver les différentes teintes de gris et d'ombres naturelles présentes dans les fonds et les motifs pour élaborer les peintures acryliques à base de liant de type « PLEXTOL B500 ».

Remise en teinte des fonds et reprise de la frise:



## 2- Autel :

L'autel est très empoussiéré et sale mais dans un assez bon état général.

Le bois au niveau des moulures, notamment la moulure inférieure, est néanmoins attaquée par des vers.

La première étape a été un nettoyage au TAC (triamonium citrate) dilué à 5% et rincé à l'eau déminéralisée sur l'ensemble de l'autel y compris les parties dorées qui sont, en fait, recouvertes d'une peinture qui a été appliquée partout sur la feuille d'or.



Coulure de peinture dorée

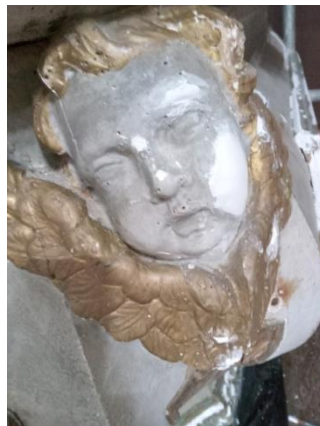


autel après nettoyage

Ensuite, le bois a été traité au xylophène :



Puis les lacunes de matière (apprêt stuc) nombreuses, essentiellement au niveau des moulures et des angelots ont été reprises avec un apprêt traditionnel sur une base de colle de peau de lapin mélangée à du blanc de meudon pour reconstituer la couche permettant le collage de la feuille d'or.



En principe cette feuille d'or est appliquée à l'eau sur une couche d'assiette suivant la méthode traditionnelle mais une couche de peinture ayant été appliquée sur l'ensemble des parties dorées, la feuille d'or sera finalement collée à la mixtion, la technique à l'eau n'étant plus possible.

### 3- Boiseries

L'ensemble des panneaux centraux des boiseries ont été décapés (enlèvement de la cire en surface) pour pouvoir être peints.

Le décor choisi reproduit un des motifs décoratif du plafond suivant le modèle ci-dessous, le ton du fond et du cadre restant à définir avec le maître d'ouvrage.



Le 29/06/2026  
Babou Vauquois

